

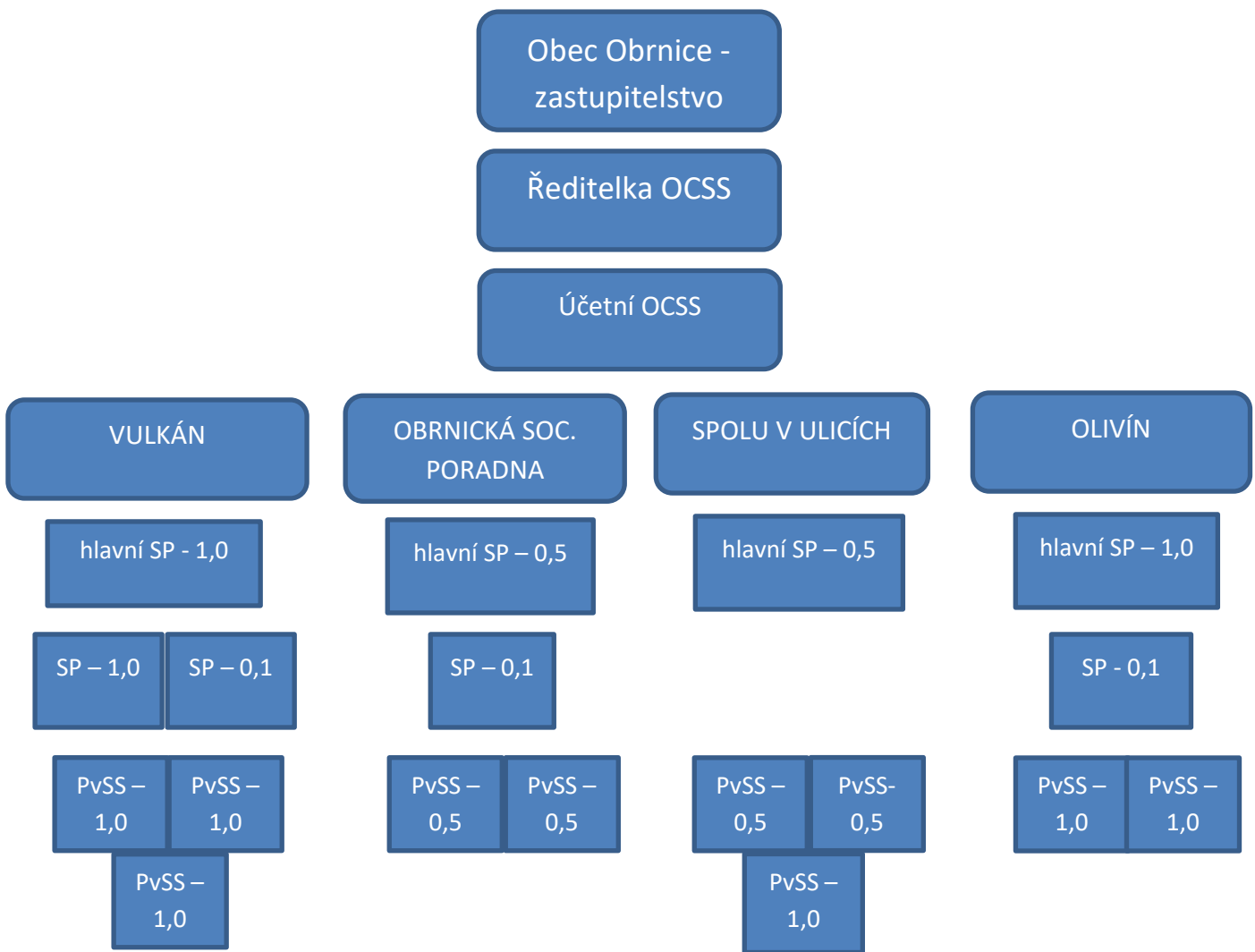


Tato příspěvková organizace obce Obrnice (dále jen OCSS) vznikla v říjnu 2012 a v prosinci téhož roku došlo k zaregistrování prvních sociálních služeb. Od března 2013 OCSS připravovalo administrativní záležitosti nutné k zajištění chodu sociálních služeb, tj. vznikaly interní formuláře, směrnice, dokumentace, pravidla, probíhala výběrová řízení do pracovních pozic, komunikovalo se s potřebnými úřady (Krajský úřad v Ústí nad Labem, Magistrát města Most, Úřad práce v Mostě,...) apod. Provoz soc. služeb TP, SAS a NZDM byl zahájen od května 2013 a poradna od srpna 2013.

Dotace a finanční zajištění od zahájení provozu soc. služeb OCSS

1. V únoru 2013 rozhodlo MPSV o přidělení dotace z programu OPLZZ, která 100 % hradila provoz všech poskytovaných služeb v rámci projektu reg. č. CZ.1.04/3.2.00/55.00018: **Šance pro komunitní život v Obrnicích III.** (příjemcem dotace je obec Obrnice). Projekt byl realizován do září 2015.
2. Navazujícím projektem byl projekt reg. č. CZ.03.2.60/0.0/0.0/15_026/0001291: **Na cestě k integraci v Obrnicích a okolí**, který finančně pomohl zajistit provoz soc. služeb NZDM, TP a OSP. Finanční pokrytí bylo zajištěno z 95 % a 5 % poskytla příspěvkem obec Obrnice. Projekt byl realizován od dubna 2016 do března 2019.
3. Soc. služba SAS byla do projektu z EU zařazena od ledna 2018 do prosince 2019 a to projektem reg. č. CZ.03.2.60/0.0/0.0/15_026/0003781: **S rodinou na cestě k integraci v Obrnicích a okolí.**
4. V případě, že soc. služby nebyly hrazeny ze zdrojů EU, byly finančně podpořeny z dotací KÚ a z rozpočtu obce Obrnice.

V roce 2018 měla OCSS následující organygram:



VULKÁN – Nízkoprahové zařízení pro děti a mládež

Přímá péče: 3x soc. pracovníce + 3x pracovník v soc. službách = celkem 5,1 prac. úvazku

OBRNICKÁ SOC. PORADNA – Oborné soc. poradenství

Přímá péče: 2x soc. pracovníce + 2x pracovník v soc. službách = celkem 1,6 prac. úvazku

SPOLU V ULICÍCH - Terénní programy

Přímá péče: 2x soc. pracovníce + 3x pracovník v soc. službách = 2,5 prac. úvazku

OLIVÍN – Sociálně aktivizační služba pro rodiny s dětmi

Přímá péče: 2x soc. pracovníce + 2x pracovník v soc. službách = 3,1 prac. úvazku

Tým doplňuje:

ředitelka, metodik, vedoucí služeb – 1,0 prac. úvazku; mzdová a personální účetní – 1,0 prac. úvazku

Personální zajištění OCSS a sociálních služeb OCSS včetně požadavků na vzdělání jednotlivých pracovních pozic dle zákona č. 108/2006 Sb. o sociálních službách:

1. Ředitel, metodik, vedoucí služeb – min. VŠ sociálního oboru (DiS., Bc., Mgr., apod.), 5 let praxe
2. Účetní – min. vzdělání SŠ ekonomického směru s praxí vedení přísp. organizace
3. Hlavní sociální pracovníce – min. vzdělání vyšší odborné nebo VŠ sociálního oboru, nejlépe s praxí v soc. službách (DiS., Bc., Mgr., apod.)
4. Sociální pracovníce – min. vzdělání vyšší odborné nebo VŠ sociálního oboru (DiS., Bc., Mgr., apod.)
5. Pracovnice v soc. službách – min. vzdělání ZŠ a 150tíhodinový akreditovaný kurs Pracovníka v soc. službách
6. Uklízečka – bez nároků na vzdělání

Doplňkové aktivity OCSS v případě zapojení do projektů:

7. (Speciální) pedagog v SAS – externí pracovník, prac. úvazek na DPP, min. vzdělání VŠ v oboru spec. Pedagogiky + praxe
8. Psycholog – externí pracovník, prac. úvazek na DPP, min. vzdělání VŠ a terapeutický výcvik + praxe
9. Právník – formou nákupu služeb, min. VŠ v odpovídajícím oboru + praxe
10. Vedoucí tanečních a divadelních aktivit NZDM – externí pracovník, prac. úvazek na DPP, bez nároku na vzdělání + praxe
11. lektor IT - externí pracovník, prac. úvazek na DPP, bez nároku na vzdělání + praxe

Výše pracovních úvazků a pestrost nabídky v jednotlivých sociálních službách se vždy odvíjí od případného zapojení organizace v projektech EU.

NÍZKOPRAHOVÉ ZAŘÍZENÍ PRO DĚTI A MLÁDEŽ „VULKÁN“ (dále jen NZDM)

Posláním služby je nabídnout mladým lidem v Obrnicích alternativu k současnému pasivnímu trávení volného času a podpořit je ve změně způsobu života. Nedílnou součástí je také podpora při dalším zvyšování kvalifikace a při uplatnění na trhu práce. Podpora a motivace k zodpovědnému přístupu v životě, tj. maximální podpora při studiu či hledání pracovního uplatnění.

NZDM je ambul. i terénní soc. služba podle § 62 Zákona č.108/2006 Sb. o soc. službách

Cílová skupina:

NZDM pomáhá **všem obyvatelům obce Obrnice ve věku od 15 do 26 let**

Provozní doba:

pondělí	10.00 hodin	20.00 hodin
úterý	10.00 hodin	20.00 hodin
středa	10.00 hodin	20.00 hodin
čtvrtek	10.00 hodin	20.00 hodin
pátek	Administrativní den	

Terénní forma: od 14,00 – 16,00 hodin; klub otevřen od 14,00 do 20,00 hodin

Aktivity NZDM:

Dopoledne – plánované individuální konzultace, uzavírání smluv, sestavování individuálních plánů a jejich aktualizace, činnost s nezaměstnanými uživateli, příprava na hledání zaměstnání, aktivní hledání zaměstnání, komunikace s úřady, se státními i nestátními institucemi, administrativní činnost (zapisování do spisových karet uživatelů, zpracování interních formulářů, apod.), plánování denních aktivit, apod.

Odpoledne - plánované činnosti sportovního, výtvarného, rukodělného nebo motivačního charakteru, individuální i skupinové aktivity, doučování, příprava na plánované akce NZDM, doučování, vzdělávání, přednášky, doprovody dle potřeb uživatelů, komunikace s rodinnými příslušníky uživatelů, depistáže (práce v terénu, vyhledávání potencionálních uživatelů, prezentace akcí a služeb), pravidelná psychologická poradna

Večer - pravidelné i nepravidelné aktivity NZDM, sportovní a jiné volnočasové činnosti uvnitř, vzdělávání, přednášky, skupinová sezení na potřebná témata (osobní, partnerské, společenské, pracovní a další oblasti), úklid prostor, administrativní záznamy denních činností

Administrativní den – administrativní úkony spojené s evidencí a dokumentací spisových složek podle zákona č. 108/2006 Sb., vzdělávání zaměstnanců, interní porady OCSS i jednotlivých služeb, plánování aktivit OCSS, formování standardů kvality soc. služeb, supervize, kazuistická setkání zaměstnanců s metodikem, kontrolní činnost ředitele v jednotlivých službách, apod.

Statistika za rok 2018:

Počet aktivních uživatelů – celkem 137 osob

Počet kontaktů a intervencí – 2.329

Počet intervencí v aktivitách – 9.830

Cíle – nastaveno celkem 564 cílů (z toho 167 bylo splněno, 345 stále trvá, 52 bylo zrušeno či nesplněno)

Počet přednášek – 13

Počet výletů - 4

Co se v NZDM povedlo - 2 uživatelé byli přijati na VŠ, 1 uživatelka pokračuje ve studiu na VŠ, zároveň si brigádně přivydělává, 1 uživatelka úspěšně udělala absolutorium a stala se Diplomovanou specialistkou, 2 uživatelé získali výuční list a ihned začali pracovat, 1 uživatelka odmaturovala a ihned začala pracovat, 1 uživatelka v zaměstnání pracuje na zvyšování své kvalifikace a bude povýšena, 4 uživatelé si dlouhodobě drží své zaměstnání, 3 uživatelé získali ŘP, 17 uživatelů studuje na SŠ a SOŠ.

SOCIÁLNĚ AKTIVIZAČNÝ SLUŽBY PRO RODINY S DĚTMI „OLIVÍN“ (dále jen SAS)

Posláním služby je zlepšit situaci sociálně znevýhodněných rodin a podpořit je při zavádění změn vedoucích ke stabilizaci a rozvoji celé rodiny.

SAS je ambulantní a terénní soc. služba podle § 65 Zákona č. 108/2006 Sb. o soc. službách

Cílová skupina:

SAS pomáhá všem obyvatelům obce Obrnice – rodinám s dětmi.

Provozní doba:

pondělí	08.30 hodin	17.00 hodin
úterý	07.30 hodin	16.00 hodin
středa	07.30 hodin	16.00 hodin
čtvrtek	08.30 hodin	17.00 hodin
pátek	Administrativní den	

Aktivity SAS

Pracovní dny – individuální a skupinové konzultace, komplexní práce nejen s jednotlivcem, ale i s rodinou, nejlépe se všemi rodinnými příslušníky včetně dětí žijících ve společné domácnosti, depistáž (vyhledávání potencionálních uživatelů, prezentace aktivit a služby), doprovody, komunikace se státními i nestátními institucemi, úzká spolupráce s Orgánem sociálně právní ochrany dětí a mládeže pod Magistrátem města Most, preventivní opatření před odebráním dětí z rodin do ústavní výchovy, motivace k zodpovědnému přístupu k ekonomickému stavu rodiny, pomoc při řešení dluhů, zajištění finanční situace rodiny (pomoc při zajištění dávek), dohled nad doučováním dětí s rodiči a nad psaním úkolů, výtvarné a rukodělné činnosti, hledání zaměstnání, příp. pomoc při zvyšování kvalifikace, apod.

Všechny aktivity SAS jsou vždy směřovány pro rodiče i děti, proto se nemohou děti dostavit na jakoukoliv činnost SAS bez doprovodu rodičů. SAS vede rodiče k zodpovědnému přístupu nejen k situaci v rodině, ale i vůči výchově nezletilých dětí.

Administrativní den – administrativní úkony spojené s evidencí a dokumentací spisových složek podle zákona č. 108/2006 Sb., vzdělávání zaměstnanců, interní porady OCSS i jednotlivých služeb, plánování aktivit OCSS, formování standardů kvality soc. služeb, supervize, kazuistická setkání zaměstnanců s metodikem, kontrolní činnost ředitele v jednotlivých službách, apod.

Statistika za rok 2018:

Počet rodin – 28 rodin (což je 38 dospělých a 89 dětí), v rámci pověření SPOD spolupracovala SAS s 10 rodinami

Počet kontaktů – 221

Počet intervencí – 845

Počet hodin v přímé péči – 1.324,35 (z toho 532,4 v terénu)

Cíle – nastaveno celkem 208 cílů (z toho 89 bylo splněno, 67 stále trvá, 52 bylo zrušeno či nesplněno)

Počet aktivizačních setkání – 31

Počet přednášek – 8

Počet výletů - 5

Co se v SAS podařilo - Ve službě SAS se počítá každý krůček vpřed jako úspěch. Nelze udělat obecnou škálu, a pokud ano, nebudou v ní velká čísla. Je to velmi individuální, ale téměř s každou spolupracující rodinou se nám zadařilo něco, čeho je třeba si všimnout. Např. za pomoci podpory SAS, doprovodu, sepisování návrhů a vytrvalosti, se podařilo jedné uživateli získat zpět do péče dvě dcery, které byly umístěny v dětském domově, před několika lety. Také jsme minimálně 3 rodinám pomohli získat výživné. Zajistili jsme diagnostické vyšetření v SVP 5 rodinám. 4 rodinám jsme pomohli najít stabilní bydlení. Za největší úspěch považujeme zlepšení komunikace mezi rodiči a základní školou, kde SAS funguje jako mediátor a minimálně u 10 rodin se podařilo zlepšit komunikaci na takovou úroveň, že škola i rodina jsou domluveni na spolupráci, která jim vyhovuje.

ODBORNÉ SOCIÁLNÍ PORADENSTVÍ „OBRNICKÁ SOCIÁLNÍ PORADNA“ (dále jen OSP)

TERÉNNÍ PROGRAMY „SPOLU V ULICÍCH“ (dále jen TP)

Vzhledem k tomu, že obě soc. služby zajišťují stejní pracovníci na stejném místě, údaje o těchto službách jsou spojeny k sobě. Dochází často také k prolínání uživatelů v obou službách, jelikož potřebují obě formy poskytování (ambulantní i terénní) k tomu, aby mohli svou tíživou situaci řešit efektivně. Od května 2013 zahájily provoz pouze TP. Na základě připomínek registrátorů z Krajského úřadu v Ústí nad Labem byl v srpnu 2013 zahájen provoz poslední služby a to OSP. Nyní fungují obě služby současně a navzájem se velmi efektivně doplňují.

Cílová skupina OSP a TP

Obě soc. služby pomáhají **všem občanům obce Obrnice ve věku od 18 do 60 let.**

OSP je ambulantní soc. služba podle § 37 Zákona č. 108/2006 Sb. o sociálních službách

Poradna poskytuje rady, informace a pomoc všem lidem, kteří se nachází v nepříznivé sociální situaci, nebo jim taková situace hrozí. Zaměřuje se na pracovní a finanční oblasti a také nabízí možnost bezplatného právního poradenství.

Provozní doba:

pondělí	12.00 hodin	16.00 hodin
úterý	08.30 hodin	12.30 hodin
středa	12.00 hodin	16.00 hodin
čtvrtek	08.30 hodin	12.30 hodin
pátek	Administrativní den	

Aktivity OSP:

Zde probíhají pouze individuální konzultace v kanceláři poradny. Řeší se dluhová a pracovní oblast, konkrétně formou sjednocení a vytvoření přehledu finanční situace jednotlivce (přehled všech dluhů), sepsání splátkových kalendářů, zpracování osobních bankrotů, písemná či telefonická komunikace s exekutory, úřady, apod., zajišťování dávek, příprava na hledání a aktivní hledání zaměstnání s uživateli, zprostředkování zvyšování kvalifikace, vzdělávání, přednášky, administrativní úkony spojené s evidencí a dokumentací spisových složek, příprava a plánování, pravidelná bezplatná právní poradna, apod.

Statistika za rok 2018:

Počet uživatelů – 119

Počet osob využívající OSP i TP – 40

Počet kontaktů – 31

Počet intervencí – 824

Počet skupinových intervencí/akcí – 15 (přednášky, tematická sezení)

Počet setkání v rámci právní poradny - 13

Počet jednorázových pomoci bez smlouvy - 10

Cíle – nastaveno celkem 387 cílů (z toho 301 bylo splněno, 56 stále trvá, 30 bylo zrušeno či nesplněno)

Co se podařilo – 48 uživatelů s námi hledalo intenzivně zaměstnání a u 17 se podařilo úspěšně nastoupit do pracovního procesu, 63 uživatelů s námi řešilo dluhy a u 29 se podařilo domluvit splátkové kalendáře

TP je terénní soc. služba podle § 69 Zákona č. 108/2006 Sb. o sociálních službách

Posláním služby je pomoc lidem v životních krizích, podpora ke změnám vedoucích k plnohodnotnému osobnímu rozvoji, k seberealizaci ve vzdělání, v práci, v rodinném životě a k zapojení do komunitního dění.

Provozní doba:

pondělí	07.30 hodin	11.30 hodin
úterý	13.00 hodin	17.00 hodin
středa	07.30 hodin	11.30 hodin
čtvrtek	13.00 hodin	17.00 hodin
pátek	Administrativní den	

Aktivity TP:

V této službě se taktéž pracuje pouze v rámci individuálních konzultací. Jedná se o sociální práci v terénu, tedy v domácím prostředí uživatele nebo na ulici. Největším podílem jsou doprovody uživatelů dle jejich potřeb. Nejčastěji se jedná o osobní komunikaci a podporu při vyřizování dávek, dluhů, osobních či bytových záležitostech, apod. Pracovníci buď zcela jednají za uživatele, nebo jim při komunikaci pomáhají a dovysvětlují nebo jsou pouze psychickou podporou. Taktéž provádí depistáž a prezentaci nabídky služby přímo na ulici.

Obě služby mají:

Administrativní den – administrativní úkony spojené s evidencí a dokumentací spisových složek podle zákona č. 108/2006 Sb., vzdělávání zaměstnanců, interní porady OCSS i jednotlivých služeb, plánování aktivit OCSS, formování standardů kvality soc. služeb, supervize, kazuistická setkání zaměstnanců s metodikem, kontrolní činnost ředitele v jednotlivých službách, apod.

Statistika za rok 2018:

Počet uživatelů – 140

Počet osob v TP i OSP – 40

Počet kontaktů – 24

Počet intervencí – 1.003

Počet akcí celkem – 16

Počet tematických setkání – 4

Počet přednášek – 5

Počet výletů – 4

Počet exkurzí k potencionálním zaměstnavatelům - 2

Cíle – nastaveno celkem 417 cílů (z toho 340 bylo splněno, 52 stále trvá, 25 bylo zrušeno či nesplněno)

Co se podařilo – 71 uživatelů s námi hledalo zaměstnání a u 23 se podařilo úspěšně nastoupit do pracovního procesu, 4 uživatelé s námi řešili aktivně své dluhy

HOSPODÁŘSKÁ BILANCE ZA ROK 2018

Obrnické centrum sociálních služeb, příspěvková organizace

NÁKLADY	v Kč
Spotřeba materiálu (nákup drobného vybavení, pomůcky na aktivitu, hygienické potřeby, kancelářské potřeby)	195.609,70
Spotřeba energie	148.562,00
Cestovné – doprovody	3.467,00
Služby trenérské	142.800,00
Služby právní	113.406,00
Služby (telefonní, ostraha, poštovné, internet, odpady, servis, pojištění)	220.170,38
Paušál Obce Obrnice	142.968,00
Vzdělávání zaměstnanců, supervize	121.301,00
Výjezdní aktivita (exkurze-doprava, vstupné)	98.807,01
Osobní náklady (HM+ zdravotní a sociální pojištění+FKSP+Kooperativa)	6.208.911,01
DDHM	41.554,60
DDNM	12.997,50
Celkem	7.450.554,20

VÝNOSY	v Kč
Dotace Obec Obrnice	470.000,00
Strukturální fondy EU	6.874.196,14
Příspěvek ÚP	113.721,00
Bankovní úroky + ostatní	1.258,95
Celkem	7.459.176,09

Výsledek hospodaření za rok činí 8.621,89 Kč

Zprávu zpracovaly: Matějovicová, Syřišťová