

Výroční zpráva za rok 2017



**Obrnické centrum sociálních služeb,
příspěvková organizace**



Evropská unie
Evropský sociální fond
Operační program Zaměstnanost



Obsah

Úvodní slovo ředitelky organizace.....	3
Základní údaje.....	4
Předmět činností organizace.....	4
Organizační schéma	5
Poskytované sociální služby OCSS.....	5
1. Nízkoprahové zařízení pro děti a mládež "VULKÁN"	5
2. Terénní programy "SPOLU V ULICÍCH"	11
3. Odborné sociální poradenství "OBRNICKÁ SOCIÁLNÍ PORADNA"	15
4. Sociálně aktivizační služby pro rodiny s dětmi "OLIVÍN"	19
Pověření k výkonu sociálně - právní ochrany dětí	24
Aktivity OCSS.....	25
Hospodářská bilance za rok 2017.....	27
Výhled – plán na rok 2018	28
Spolupracující organizace s OCSS.....	28
Kontakty:	29
Kde nás najdete:	29

Úvodní slovo ředitelky organizace

Vážení příznivci, kolegové a čtenáři,

rok 2017 nám opět přinesl několik změn, které podpořily chod naší organizace a podpořily tak i pomoc všem občanům obce Obrnice. Jednou z nejdůležitějších změn byla realizace projektu CZ.03.2.60/0.0/0.0/15_026/0003781 od ledna 2017. Tento projekt pod názvem „S rodinou na cestě k integraci v Obrnicích a okolí“ byl finančním zajištěním pro místní sociální službu SAS OLIVÍN. Tento projekt bude trvat až do prosince 2019.

Vzhledem k tomu, že všechny sociální služby v Obrnicích byly v tomto roce zajištěny projekty z Evropského sociálního fondu a částečně i z rozpočtu obce, můžeme zkonstatovat, že to byl rok stabilní a klidný, co se týče finančního zajištění potřebné sociální pomoci.

V tomto roce jsme sice ukončili spolupráci s městem Most v rámci Komunitního plánování města Most, ale nadále spolupracujeme se všemi partnery a organizacemi v zájmu našich uživatelů služeb.

I v tomto roce bych ráda využila tohoto prostoru k poděkování našemu zřizovateli, konkrétně celému vedení obce Obrnice a místním zastupitelům, za projevenou důvěru, přízeň a finanční podporu. Také děkuji všem místním partnerům za jejich spolupráci a pomoc: MŠ a ZŠ Obrnice, Asistenti prevence kriminality, místní dobrovolní hasiči a ICVA. Závěrem také děkuji všem kolegům z týmu OCSS, p.o., kteří odvádí svou práci velmi profesionálně a na kvalitní úrovni.

Mgr. Matějovicová Lucie

Ředitelka OCSS

Základní údaje

Datum vzniku:	20. října 2012
Název:	Obrnické centrum sociálních služeb, příspěvková organizace
Sídlo:	Mírová 111, 435 21 Obrnice
Identifikační číslo:	21551413
Číslo účtu:	258047455/0300
Právní forma:	Příspěvková organizace
Statutární orgán:	Mgr. Lucie Matějovicová
Zřizovatel:	Obec Obrnice, Mírová 70, 435 21 Obrnice

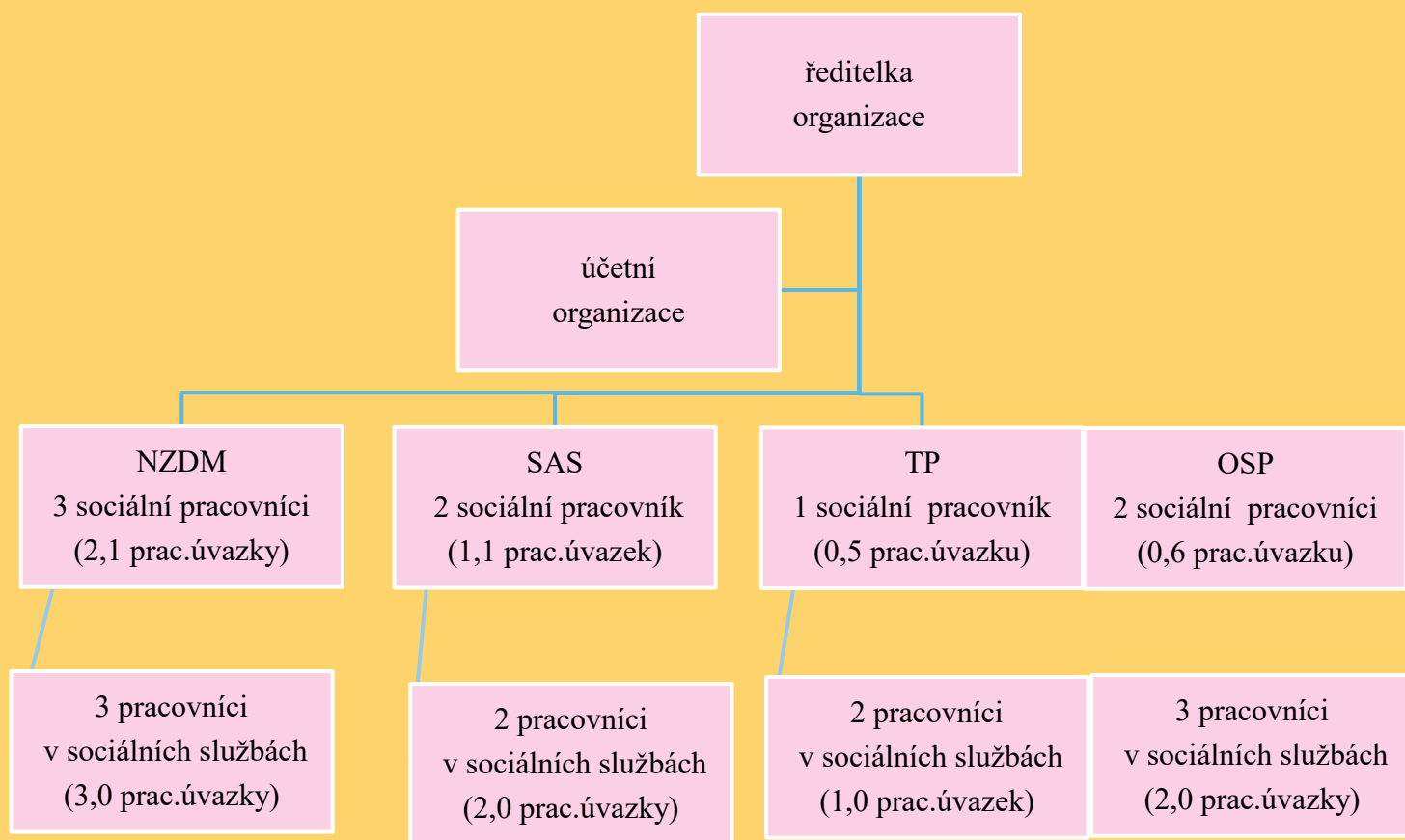
.....

Předmět činností organizace

Účelem zřízení organizace je zabezpečení záležitostí v zájmu obce a jejích občanů, především uspokojování potřeb občanů v oblasti sociálních služeb podle zákona č. 108/2006 Sb., o sociálních službách, ve znění pozdějších předpisů a vyhlášky č. 505/2006 Sb., kterou se provádějí některá ustanovení zákona o sociálních službách, ve znění pozdějších předpisů, poskytováním sociálních služeb:

1. Nízkoprahové zařízení pro děti a mládež - NZDM
„Vulkán“
2. Terénní programy – TP
„Spolu v ulicích“
3. Odborné sociální poradenství – OSP
„Obrnická sociální poradna“
4. Sociálně aktivizační služby pro rodiny s dětmi – SAS
„Olivín“

Organizační schéma



Další drobné úvazky a externisté na DPP nebo DPČ:

pedagog, právník, trenér, lektoři, úklidová síla

.....

Poskytované sociální služby OCSS

1. Nízkoprahové zařízení pro děti a mládež "VULKÁN"

Posláním nízkoprahového zařízení pro děti a mládež (dále jen NZDM) je nabídnout mladým lidem v Obrnicích alternativu k současnému rizikovému a pasivnímu trávení volného času a podpořit je ve změně způsobu života a chápání své životní situace. NZDM poskytuje podmínky pro to, aby se mohli vymanit ze sociálního znevýhodnění a případných negativních vlivů svých rodin a nejbližšího okolí a dospěli k lepší a nezkreslené orientaci v životě a ve společnosti.

Cíle:

- Zajistit bezpečné prostředí a podmínky pro řešení konfliktů, rizikového chování a nepříznivé životní situace, podpořit zvládnutí těchto problémů
- Podpořit začlenění do skupiny vrstevníků i do společnosti
- Zlepšit orientaci ve společenském prostředí
- Nabízet zajímavou náplň volného času zaměřenou na aktivní přístup, samostatnost, vlastní odpovědnost, rozvoj osobnosti, vzájemný respekt a pomoc
- Realizovat program zahrnující důležité informace, vzdělávání, poradenství a odbornou podporu týkající se prosazování práv, přijímání a plnění povinností, cílevědomého studia a profesního uplatnění, volby partnera a vedení harmonického rodinného života, sexuálního života, atd.
- Poskytnout nezbytnou psychickou, fyzickou a právní podporu
- Zaměřit se zejména na zátěžové období dospívání
- Zapojit starší děti a mládež do dění v místní komunitě



Zásady:

- maximální dostupnost (prostředí blízké prostředí cílové skupiny, dlouhá otevírací doba včetně prázdnin, snadná dostupnost z obou vyloučených lokalit, bezplatnost, dobrovolnost, žádné požadavky na vstupní schopnosti a dovednosti)
- respektování individuality, důstojnosti a práv uživatelů, partnerský přístup k uživatelům
- spolupodílení uživatelů na řešení jejich problémů, zohledňování přání a nápadů uživatelů
- důvěrnost služby směrem k uživatelům (např. mlčenlivost o osobních záležitostech uživatelů vůči externím subjektům)
- provázanost s dalšími sociálními službami a podpůrnými aktivitami v lokalitě a regionu, zprostředkovávání těchto služeb
- kvalifikovaný pracovní tým jednající vždy podle metodiky sociální služby, nezávisle a v souladu se zákony ČR
- prevence sociální invalidizace

Forma: Ambulantní a terénní

Cílová skupina: Obyvatelé obce Obrnice ve věku 15 až 26 let.

Základní činnosti:

- výchovné, vzdělávací a aktivizační činnosti
- zprostředkování kontaktu se společenským prostředím
- sociálně terapeutické činnosti
- pomoc při uplatňování práv, oprávněných zájmů a při obstarávání osobních záležitostí
- volnočasové aktivity
- základní poradenství

Statistické údaje:

Nízkoprahové zařízení navštěvuje především mládež od 15 do 22 let, která žije v Obrnicích a ve spádové oblasti obce Obrnice. Mladí lidé k nám přichází, aby řešili své problémy se školním prospěchem, dlouhodobou nezaměstnaností, s přáním osamostatnit se a nalézt vlastní bydlení, a v neposlední řadě zde trávit volný čas. S tím vším se setkáváme a pomáháme je nasměrovat tak, aby našli co nejlepší řešení. Při aktivizačních činnostech je motivujeme, povzbuzujeme a vedeme k samostatnosti, samostatnému rozhodování a ke smysluplnému trávení volného času.

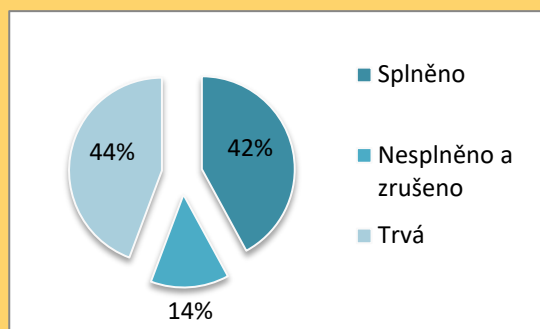


V roce 2017 bylo uzavřeno celkem 33 nových smluv a 25 anonymních dohod. **Celkem tým NZDM pomáhal a spolupracoval se 145 uživateli.** Za rok 2017 bylo uskutečněno 3.153 kontaktů a intervencí v soc. pomoci a 9.707 kontaktů/intervencí v aktivizačních činnostech.

Uživatelé mají za povinnost sestavit s námi tzv. individuální plán, ve kterém si stanovíme, na čem budeme společně pracovat. Všechny cíle musí být pro uživatele reálné a specifické. Jejich plnění po té sledujeme a společně pravidelně hodnotíme. Hodnocení cílů za rok 2017 najdete v následujícím přehledu, přičemž dohody jsou uzavírány s anonymními uživateli, kteří

vstupují do klubu pouze pod přezdívkou. Z přehledu je patrné, že se cíle, i přes jejich náročnost na vytrvalost a čas, daří plnit a to je pro tuto cílovou skupinu velmi významné.

Splněné cíle	Trvající cíle	Zrušené a nesplněné cíle
88	198	61



Podle složení uživatelů (nejčastěji studenti, pracující a nezaměstnaní) je přirozené, že palčivými oblastmi jsou především zakázky typu: dokončit studium, docházet na doučování, najít si práci/brigádu, naučit se nové dovednosti – výtvarné, dekorativní techniky, smysluplně trávit volný čas – zlepšit fyzickou kondici, udělat si řidičský průkaz nebo jinak zvýšit svou uplatnitelnost na trhu práce, vyřešit bydlení či dluhy, apod.

Mezi tradiční už také patří některé akce a výlety, které jsme opět zrealizovali pro naše uživatele, tj. např. výlety nebo exkurze do různých provozoven. Uživatelé s námi také soutěžili a hráli: Soutěž o žolíka = splněná přání; Sociohry, Silový čtyřboj, turnaje ve fotbale a stolním tenise, pravidelná rukodělná a výtvarná odpoledne.

Výlety a exkurze:

č.	datum	název akce	místo	uživatelé
1.	28. 06. 2017	Výlet vlakem do lesoparku v Chomutově	Chomutov	5
2.	20. 07. 2017	Výlet do muzea voskových figurín	Praha	15
3.	26. 07. 2017	Escape - Výlet	Most	4
4.	10. 08. 2017	Výlet – Laser Game	Most	10

Uživatelé NZDM využívali také nabízenou pomoc s doučováním. Pracovníci NZDM doučovali např.: matematiku, fyziku, český jazyk, angličtinu, chemii, přírodopis, dějepis, zbožíznalství, stolničení. Pomáhali také s přípravou domácích úkolů a seminárních prací.

NZDM nabízí také celou řadu volnočasových aktivit, které jsou u všech uživatelů velmi oblíbené, např. kulečnick, stolní tenis, posilovna, společenské hry, filmy, výtvarné a rukodělné aktivity, sportovní nebo hudební aktivity, apod. Klub se také snaží své uživatele vzdělávat, a proto pořádá několikrát do roka vzdělávací přednášky nebo diskuze s odborníky.



Celkem se v roce 2017 uskutečnilo 12 přednášek, viz tabulka níže.

č.	datum	název přednášky	přednášející	typ
1.	15. 02. 2017	Portugalsko	Jana Vinšová Konvalinková	vzdělávací
2.	21. 02. 2017	Absence rodiny není překážkou kvalitního života	BFZ Most	odborná
3.	28. 02. 2017	Absence rodiny není překážkou kvalitního života	BFZ Most	odborná
4.	08. 03. 2017	Tibet	Eva Winklerová	vzdělávací
5.	12. 04. 2017	Setkání se zástupci firmy	Aisan Industry Czech, s.r.o.	odborná
6.	22. 05. 2017	Makedonie a Albánie	Michaela Chilo	vzdělávací
7.	21. 09. 2017	Dánsko	Zdeněk Masojídek	vzdělávací
8.	20. 11. 2017	Rumunsko	Hana Priehodová	vzdělávací
9.	30. 11. 2017	Chorvatsko	Simona Balážová	vzdělávací
10.	13. 12. 2017	Funkce K-Centra a terénních programů a rizika užívání drog	K-Centrum	odborná
11.	14. 12. 2017	Zdravý životní styl	Martin Novotný	odborná
12.	21. 12. 2017	Otázky a odpovědi k insolvenční	Jan Betlamová	odborná

Co se v NZDM povedlo a co se nepovedlo v roce 2017

K nástupu uživatelů do práce:

- Navýšil se počet uživatelů, kteří našli pracovní uplatnění ve společnosti Amazon a Aisan
- Navýšil se počet uživatelů, kteří shánějí brigádu. Vzhledem k nízkému věku je bohužel těžké nějakou najít
- Práci na hlavní pracovní poměr si našlo v tomto roce celkem 18 uživatelů

Ostatní postřehy týmu NZDM:

- Zvýšila se návštěvnost na pravidelných středečních akcích
- Navázala se spolupráce se Salesiánským střediskem Štěpána Trochty - Salesiáni Dona Boska
- Zaměstnaní uživatelé stále trávili svůj volný čas v klubu
- Vznikl hudební klub
- Zaregistrován byl zvýšený zájem o vstup do klubu od obyvatel mladších 15 let
- Zvýšil se respekt k pracovníkům NZDM a zlepšilo se výrazně dodržování pravidel
- Uživatelé měli zájem o učební obory ve Velebudicích
- Uživatelé se zajímali o svou finanční gramotnost
- 3 uživatelé složili maturitní zkoušku, 1 uživatel výuční list
- 2 uživatelé nastoupili na VŠ
- 5 uživatelů nastoupilo do učení, 3 na střední školu
- 6 uživatelů se osamostatnilo – vlastní bydlení
- 3 uživatelé získali ŘP



VŠEM ÚSPĚŠNÝM UŽIVATELŮM GRATULUJEME A PŘEJEME HODNĚ ZDARU!

.....

2. Terénní programy "SPOLU V ULICÍCH"

Poslání terénních programů „Spolu v ulicích“ zmírňuje rizikové a sociálně-patologické chování obyvatel Velkého a Malého sídliště v Obrnicích, přispívá k jejich vymanění z životní krize a podporuje v nich změnu vedoucí k plnohodnotnému osobnímu rozvoji, k volbě odpovědného a důstojného způsobu života, k seberealizaci ve vzdělání, v práci, v rodinném životě a k zapojení do komunitního dění.

Cíle:

- zlepšit využívání služeb veřejné správy, poskytovatelů sociálních služeb a dalších zařízení
- usnadnit přístup k zaměstnání, bydlení, vzdělání, sociální ochraně a ke zdravotní péči
- posílit vědomí základních občanských povinností a zároveň schopnost prosazovat svá občanská práva
- zvýšit sebevědomí a sebehodnocení uživatelů služby
- zlepšit schopnost řešit konflikty a rizikové situace
- nabídnout hodnotné životní strategie jako alternativy k současným rizikovým a sociálně – patologickým tendencím a vést k jejich osvojení
- zajistit základní prevenci a pomoc týkající se závislostí, delikvence a kriminality
- napomoci k ozdravení osobních a rodinných financí
- podpořit důstojné bydlení uživatelů služby
- přispět ke změnám v přirozeném prostředí obyvatel lokality, které omezí či odstraní tlaky vedoucí k sociálnímu vyloučení



Zásady:

- snadná dostupnost
- aktivní vyhledávání možných uživatelů služby v jejich přirozeném prostředí a pravidelný osobní kontakt s uživateli služby
- důraz na individuální práci, motivace k aktivnímu přístupu uživatel služby k jeho současné situaci, co nejvyšší míra zapojení uživatele do řešení konkrétních problémů, postupné vedení k samostatnosti
- východiskem budou potřeby, zájmy a problémy uživatele služby, při jejich řešení se zaměříme na hledání jejich příčin a na zvyšování informovanosti a sociálních kompetencí, budeme postupovat od akutních problémů k řešení širší životní situace
- komplexní přístup (zaměřený na všechny projevy rizikového chování a jednání uživatele služby v kontextu jeho životních podmínek a širšího společenského prostředí)
- respekt k individualitě, důstojnosti, lidským právům a právu na vlastní rozhodnutí, vzájemná důvěra, partnerský přístup
- anonymita
- bezplatnost
- dodržování zákonů ČR a dobrých mravů
- spolupráce s ostatními PSS a dalšími relevantními institucemi
- hodnocení služby

Forma: Terénní

Cílová skupina: Obyvatelé obce Obrnice (katastrální území obce)

Základní činnosti:

- zprostředkování kontaktu se společenským prostředím
- pomoc při uplatňování práv, oprávněných zájmů a při obstarávání osobních záležitostí
- základní poradenství

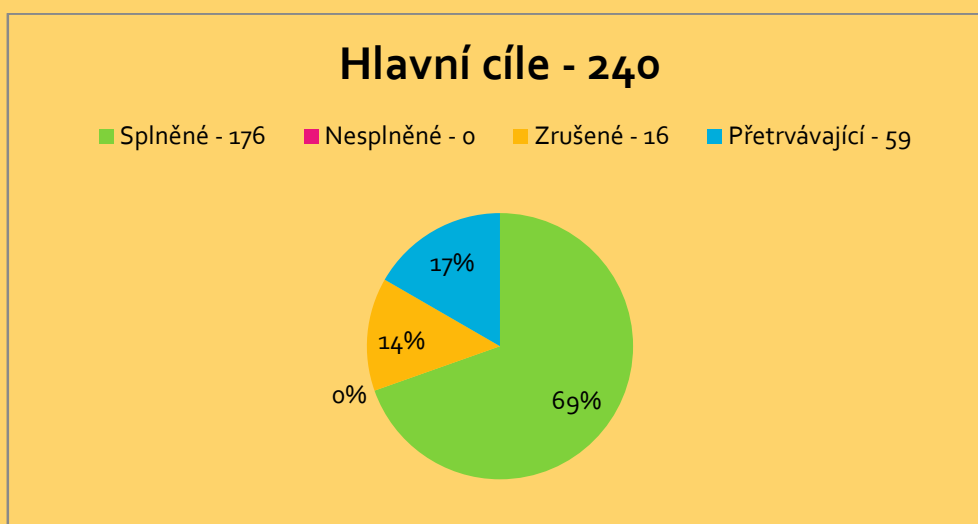
Statistické údaje:

Terénní programy svou specifikací pomáhají nejčastěji uživatelům při jednání s třetí stranou. Doprovody probíhají na různá zařízení, firmy nebo instituce. Nejvíce si uživatelé žádají doprovod při jednání na Úřadě práce nebo v rámci obce Obrnice. Doprovod pracovníků služby je pro uživatele nejen psychickou podporou, ale také pomocí při vyjednávání a komunikaci s úředníky. Spolupráce s uživateli probíhala ve dvou formách. První byla forma krátkodobého charakteru – tzv. „jednorázová pomoc“. Jednalo se nejčastěji o poradenství k určitým problémům nebo nasměrování na další odbornou pomoc. Druhou formou byla dlouhodobější spolupráce s uživateli, která vyžadovala opakovaná setkání.

V roce 2017 jsme uzavřeli celkem 34 nových smluv a poskytli 87 jednorázových pomoci. Celkem s terénními pracovníky spolupracovalo 115 uživatelů (41 mužů a 74 žen).

Individuální plánování a přehled plnění cílů

Stejně jako v NZDM, tak i v terénu, se musel s uživateli vždy naplánovat průběh spolupráce. Cíle se nastavovaly společně s uživateli v rámci individuálního plánování. Hlavní cíle byly většinou dlouhodobé. Dílčí cíle vyplývaly z hlavních, proto měly spíše krátkodobý charakter. Na každý cíl navazovaly jednotlivé kroky, které měli uživatelé plnit. Z následujícího grafu je patrné, jak se dařilo naplánované cíle plnit.



Celkem 41 uživatelů společně s námi pracovalo na uplatnění na trhu práce. V 15ti případech se nám podařilo najít pracovní uplatnění na hlavní pracovní poměr. S uživateli hledáme nejen zaměstnání, ale také brigády a různé sezónní přivýdělky. Výrazným problémem při hledání práce je nízká kvalifikace uchazečů a taktéž nízká motivovanost pro další rozšiřování dovedností. Vzhledem k tíživé finanční situaci je taktéž značným omezením práce s dojezdem nad 30 km. V tomto roce však můžeme již díky dobré praxi zkonstatovat, že trh práce je na velmi dobré úrovni a nabízí celou řadu možností. Jak již bylo zmíněno, další významnou oblastí pomoci je dluhová problematika. V dnešní době se setkáváme velmi často s lidmi, kteří jsou předlužení a díky dlouhodobému neřešení osobní situace se dostanou do výrazných finančních potíží. Jak je známo, nikdy nikdo svým dluhům neuteče. Naším cílem je především motivovat uživatele k zodpovědnému přístupu, který se týká nejen toho, aby lidé pracovali, ale také toho, aby si řešili své pohledávky a závazky. Druhou nejvýraznější oblastí pomoci je tedy řešení dluhové problematiky, tj. mapování všech dluhů, oslovení věřitelů, zastavení

pohledávek či penále, zjistit možnosti řešení dluhů, např. splátkovými kalendáři apod. Dluhy s námi řešilo celkem 42 uživatelů.



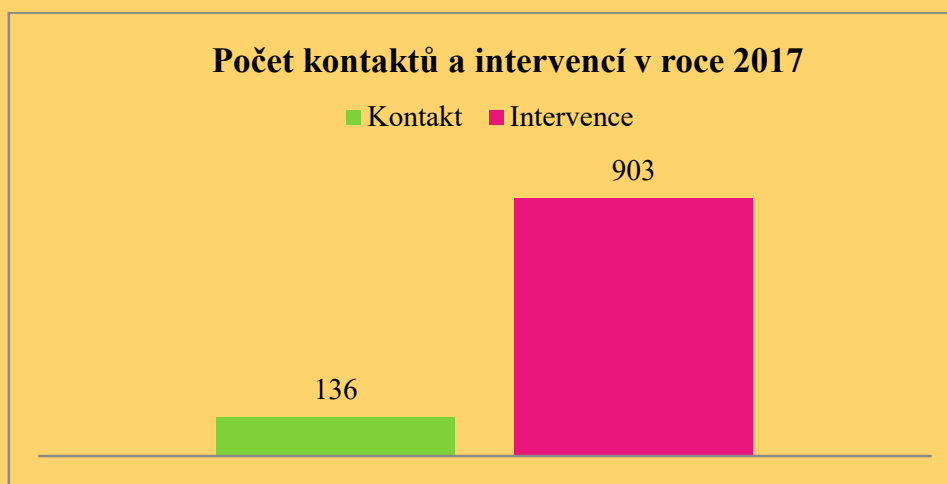
Kontakty a intervence

Sociální práce v Terénních programech je statisticky zaznamenávána do tzv. kontaktů, intervencí.

Kontakt – je osobní setkání s uživatelem trvající minimálně 10 minut a maximálně 30 minut

Intervence – je osobní kontakt s uživatelem trvající déle než 30 minut

Aktivita – je pořádaná vzdělávací nebo společenská akce pro více jak 1 uživatele, např. přednáška, rukodělné a výtvarné akce, tematická tradiční posezení, apod.



Celkem bylo v tomto roce poskytnuto 136 kontaktů a 903 intervencí.

V roce 2017 se Terénní programy také prezentovaly na veřejnosti pravidelným setkáváním s občany Obrnic. V jarních a letních měsících byl již dvakrát týdně provozován tzv. „stánek“ přímo v sídlišti na pevně daném místě a v pevně daném čase. Občané tak měli velmi jednoduchou možnost oslovit pracovnice přímo na ulici. Tato aktivita pomohla nejen při kontaktu s potřebnými lidmi, ale pomohla také prezentovat veškeré služby a aktivity OCSS.

Nedílnou součástí Terénních programů byla také přednášková činnost a osvěta různých aktuálních problémů a oblastí pomoci.



3. Odborné sociální poradenství "OBRNICKÁ SOCIÁLNÍ PORADNA"

Posláním Obrnické sociální poradny (dále jen OSP) je bezplatné poskytování rad, informací, podpory a pomoci lidem, kteří jsou v nepříznivé sociální situaci nebo jim taková situace hrozí, a jejich sociální či zdravotní stav je omezuje natolik, že nejsou schopni vše vyřešit vlastními silami. OSP zmírňuje rizikové a sociálně-patologické chování obyvatel Velkého a Malého sídliště v Obrnicích, přispívá k jejich vymanění z životní krize a podporuje v nich změnu vedoucí k plnohodnotnému osobnímu rozvoji, k volbě odpovědného a důstojného způsobu života, k seberealizaci ve vzdělání, v práci, v rodinném životě a k zapojení do komunitního dění.



Cíle:

- Zajistit bezpečné prostředí a podmínky pro řešení konfliktů, rizikového chování a nepříznivé životní situace, podpořit zvládnutí těchto problémů
- Podpořit začlenění do skupiny vrstevníků i do společnosti
- Zlepšit orientaci ve společenském prostředí
- Nabízet zajímavou náplň volného času zaměřenou na aktivní přístup, samostatnost, vlastní odpovědnost, rozvoj osobnosti, vzájemný respekt a pomoc

- Realizovat program zahrnující důležité informace, vzdělávání, poradenství a odbornou podporu týkající se prosazování práv, přijímání a plnění povinností, cílevědomého studia a profesního uplatnění, volby partnera a vedení harmonického rodinného života, sexuálního života, atd.
- Poskytnout nezbytnou psychickou, fyzickou a právní podporu
- Zaměřit se zejména na zátěžové období dospívání
- Zapojit starší děti a mládež do dění v místní komunitě

Zásady:

- zlepšit využívání služeb veřejné správy, poskytovatelů sociálních služeb a dalších zařízení
- usnadnit přístup k zaměstnání, bydlení, vzdělání, sociální ochraně a ke zdravotní péči
- posílit vědomí základních občanských povinností a zároveň schopnost prosazovat svá občanská práva
- zvýšit sebevědomí a sebehodnocení uživatelů služby
- zlepšit schopnost řešit konflikty a rizikové situace
- nabídnout hodnotné životní strategie jako alternativy k současným rizikovým a sociálně-patologickým tendencím a vést k jejich osvojení
- zajistit základní prevenci a pomoc týkající se závislostí, delikvence a kriminality
- napomoci k ozdravení osobních a rodinných financí
- podpořit důstojné bydlení uživatelů služby
- přispět ke změnám v přirozeném prostředí obyvatel lokality, které omezí či odstraní tlaky vedoucí k sociálnímu vyloučení

Forma: Ambulantní

Cílová skupina: Obyvatelé obce Obrnice

Základní činnosti:

- Základní sociální poradenství
- Odborné sociální poradenství
- Zprostředkování kontaktu se společenským prostředím
- Sociálně terapeutické činnosti
- Pomoc při uplatňování práv, oprávněných zájmů a při obstarávání osobních záležitostí



Statistické údaje:

V poradně se taktéž setkáváme s jednorázovou pomocí a forma pomoci je obdobná jako v Terénních programech. Nejčastějšími oblastmi v poradenství byly také finanční a pracovní problémy. **Podpořených osob v roce 2017 bylo celkem 96 (36 mužů, 60 žen).**

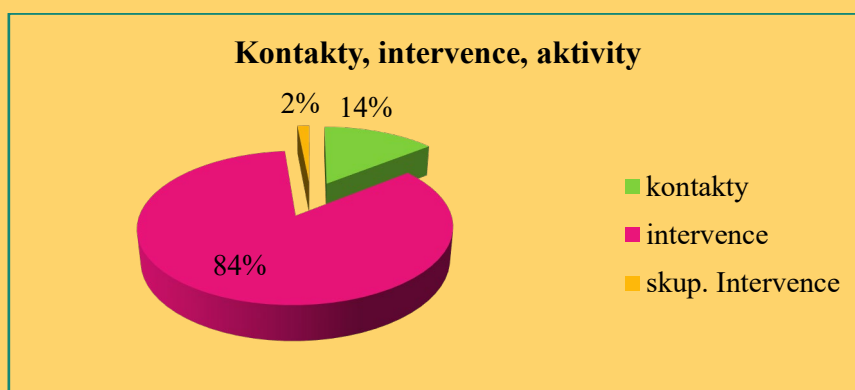
Kontakty a intervence

Sociální práce v poradně se statisticky zaznamenávala stejně jako v ostatních službách do tzv. kontaktů a intervencí, atd. Sociální služby Terénní programy (TP) a Odborné soc. poradenství (OSP) zajišťují stejné pracovníce a i charakter pomoci se v obou službách prolíná.

Kontakt – je osobní setkání s uživatelem trvající minimálně 10 minut a maximálně 30 minut

Intervence – je osobní kontakt s uživatelem trvající déle než 30 minut

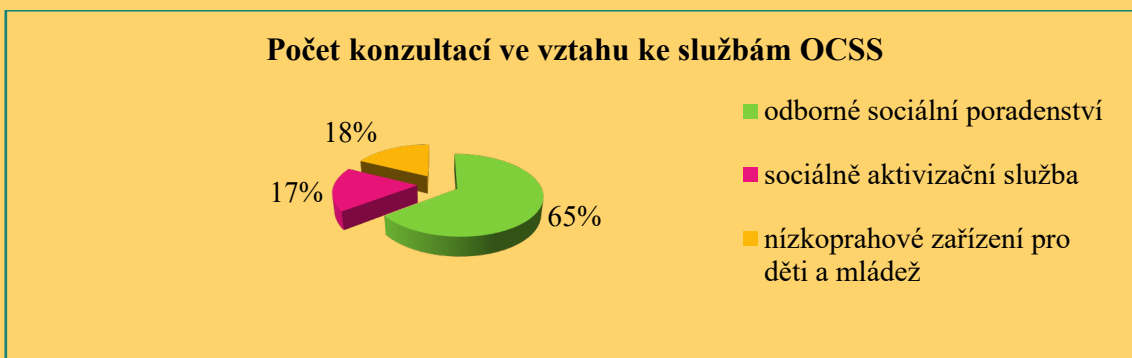
Skupinová intervence – je vzdělávací nebo společenská akce pro více jak 2 uživatele, např. přednáška, rukodělné a výtvarné akce, tematická tradiční posezení, apod.



Skupinových intervencí proběhlo v roce 2017 celkem 14. Ve 4 případech se jednalo o vzdělávací akce a v dalších případech se nejen uživatelé služeb, ale i veřejnost, společně s pracovníky sešli při tradičních posezeních v období např. Velikonoc a Vánoc. Setkávání probíhala vždy ve velmi přátelském duchu a příjemné atmosféře. V následujícím přehledu jsou konkrétní témata a návštěvnost těchto setkání.



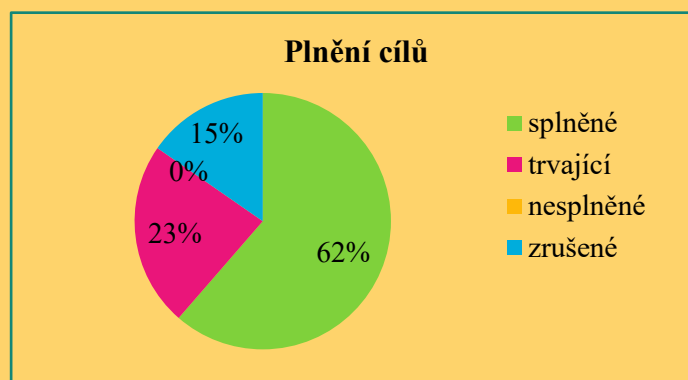
Poradna poskytovala také již tradičně **bezplatné právní poradenství** s JUDr. Betlamovou, která byla k dispozici 9x v roce. Nejčastějšími tématy byly dluhy, s tím spojené exekuce a osobní bankroty. V tomto směru se nám opět jako vloni velmi osvědčila spolupráce s Poradnou při finanční tísní v Janově, která nám opakovaně pomohla s formální stránkou osobních bankrotů. Dalšími oblastmi, konzultovanými s právníčkou, bylo také bydlení (nekalé praktiky vlastníků bytů, špatné vyúčtování, kontrola platnosti smluv, apod.) a občansko-právní spory. Celkem bylo právního poradenství využito pro 19 uživatelů OCSS.



Individuální plánování a přehled plnění cílů

Uživatelé si, stejně jako v ostatních službách, nastavili nejprve hlavní cíl/e. Většinou se jednalo o pomoc při řešení pracovní nebo finanční oblasti – dluhy, dávky, apod. Dílčí krátkodobé cíle jim pomáhaly k dosažení cílů hlavních. V rámci dílčích cílů se nejčastěji řešila komunikace s ÚP Most, tj. vyplňování žádostí a formulářů o dávky, sepsání životopisů, pomoc při komunikaci s věřiteli, sepsání žádostí o splátkový kalendář, apod.

V roce 2017 si zakázku „najít zaměstnání“ stanovilo celkem 41 uživatelů a pouze u 6ti uživatelů se podařilo tento cíl splnit. Důvodem častého neúspěchu byla opět nízká kvalifikace uživatelů, případně nízká motivovanost dojíždět za prací mimo region. Kromě trhu práce jsme seznamovali naše uživatele s možností vstoupit do projektů ÚP a získat tak možnost pracovat na dotovaném pracovním místě. V tomto směru byl naším největším partnerem Úřad práce v Mostě, jehož pracovnice nám velmi pomohly.



Obecně lze konstatovat, že uživatelé se s naší pomocí učili novým dovednostem a jejich cíle se podařilo z větší části naplnit.

.....

4. Sociálně aktivizační služby pro rodiny s dětmi "OLIVÍN"

Posláním sociálně aktivizačních služeb poskytovaných v rodinném centru „Olivín“ je zlepšit situaci sociálně znevýhodněných rodin žijících ve vyloučené lokalitě v Obrnicích. Naši snahou je podpořit v rodinách změny, které povedou ke zdravému a plnohodnotnému vývoji dětí, k posílení sociálních kompetencí všech členů rodiny, k samostatnému zvládnání každodenního života a k aktivnímu překonávání sociálních, kulturních a ekonomických bariér.

Cíle:

- prosazování práv dětí, prevence umístování dětí mimo rodinu a vytváření příznivých podmínek v rodině pro návrat dítěte z ústavní péče
- zlepšení výchovy dětí v rodinách, pravidelná docházka do škol a zlepšení studijních výsledků dětí a mládeže zejména na základních a středních školách
- podpora odpovědného vedení domácnosti a hospodaření s finančními prostředky
- pomoc při vymanění rodičů ze závislosti na sociálních dávkách, z dluhové pasti a při jejich návratu na trh práce
- posílit soudržnost rodiny
- vést rodiče k jistější orientaci ve společensko-kulturním prostředí
- napomoci k účinnějšímu prosazování práv a čelení diskriminaci
- zprostředkování dalších sociálních služeb a podpory podle potřeb uživatelů
- rozvinutí komunitního života v lokalitě



Zásady:

- zaměření na rodinu jako celek a na její jednotlivé členy jako na osoby zasazené do společenských vztahů (rodina, komunita, obec apod.)
- maximální dostupnost (vytvoření prostředí přirozeného pro cílovou skupinu, adresa na hranici vyloučené lokality, bezplatnost, dobrovolnost atd.)
- respektování individuality, důstojnosti a práv uživatelů, partnerský přístup k uživatelům
- spolupodílení uživatelů na řešení jejich problémů
- zohledňování přání a nápadů uživatelů a možnost jejich soustavnějšího zapojení do příprav programu centra
- důvěrnost služby směrem k uživatelům (např. mlčenlivost o osobních záležitostech uživatelů vůči externím subjektům v rámci daném zákonem na ochranu osobních údajů)
- prevence závislosti uživatelů na sociální službě (sociální invalidizace)
- provázanost s dalšími sociálními službami a podpůrnými aktivitami v lokalitě a regionu, zprostředkovávání těchto služeb

Forma: Ambulantní a terénní

Cílová skupina: Obyvatelé obce Obrnice, rodiny s dětmi.

Základní činnosti:

- Výchovné, vzdělávací a aktivizační činnosti
- Zprostředkování kontaktu se společenským prostředím
- Sociálně terapeutické činnosti
- Pomoc při uplatňování práv, oprávněných zájmů a při obstarávání osobních záležitostí
- Základní poradenství



Statistické údaje:

V roce 2017 spolupracovalo se SAS celkem 35 rodin (63 dětí).

Rok 2017 přinesl do SAS významnou pozitivní změnu spočívající v navázané spolupráci s pedagožkou, IT specialistou a externí sociální pracovnící. Zvláště pak práce pedagožky se stala vyhledávanou aktivitou pro rodiny s malými dětmi, které z různých důvodů nenavštěvují mateřskou školu. Hernu SAS jsme dovybavili interaktivní tabulí, se kterou děti i rodiče aktivně pracovali po celý rok.

Pokračovali jsme v navázané spolupráci nejen s mateřskou školou, ale i se základní školou v Obrnicích, pro kterou jsme připravili také přednášky. Opět jsme zprostředkovali komunikaci rodin s těmito institucemi a účastnili se výchovných komisí ve škole. Kromě individuální práce jsme rodinám nabízeli přednášky a volnočasové aktivity.

SAS také kromě individuálních konzultací nabízela aktivizační setkávání rodin. V roce 2017 jsme zorganizovali celkem 7 přednášek: Děti a drogy, Vhodné a nevhodné potraviny pro děti, Hospodaření domácnosti, Příprava do školy, Kyberšikana, Vliv dopingu na zdraví a proběhla také přednáška s naší externí právníčkou.



Každý měsíc jsme pro rodiny připravili několik zajímavých akcí, posilovali jsme komunikaci mezi členy rodiny formou terapeutických technik a pohybových aktivit. Novinkou byla Povídárna u SASanek. Tato setkání probíhala 1x měsíčně a byla určena především matkám. Výtvarné aktivity na Povídárnu nebyly tedy připravovány pro děti, ale pro matky, které si tak mohly přijít vypít kávu, popovídat si a vyrobit si něco pěkného.

V rámci aktivizačních činností se uskutečnilo kromě přednášek 31 společných setkání.

Kromě těchto akcí v naší ambulanci, jsme pro své uživatele a jejich děti zorganizovali i několik výjezdových akcí. O zájmu o poznávací a vzdělávací výlety svědčila vždy naplněná kapacita autobusu. Výlety jsme absolvovali nejen se zájezdovým autobusem, ale i běžnými prostředky veřejné dopravy vč. MHD. Cílem těchto aktivit nebylo jen poznávání nových míst, ale i nácvik společenského chování, upevnění soudržnosti rodiny, nabídka možnosti společného trávení volného času a reálné ukázky toho, že výletovat se dá i po okolí Obrnic a Mostu bez výrazné finanční zátěže rodiny.

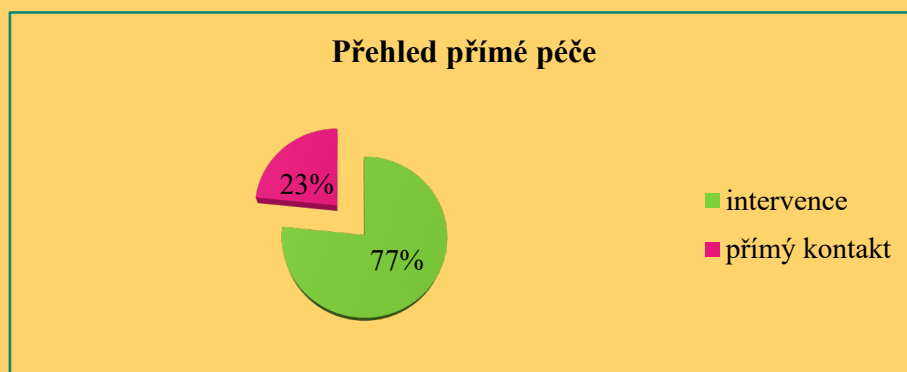
V červnu jsme si zajeli s rodinami do zoo parku v Chomutově, v červenci jsme se nadchli v Muzeu voskových figurín Grevin v Praze, v srpnu jsme se zajeli „bát“ do Muzea čertů v Úštěku a prohlédli si zámeckou zahradu v blízkých Ploskovicích a na konci prázdnin jsme ještě navštívili Benedikt Most. Podzimní prázdniny jsme využili k výletu do Ústí nad Labem, kde se rodiny svezly lanovkou na Větruši a poté shlédli pohádku v kině Cinema City.

Kontakty a intervence

V níže uvedeném grafu je přehled kontaktů a intervencí v přímé péči s uživateli. Opět platí stejná specifikace kontaktů a intervencí jako v předchozích službách. Aktivitou se rozumí výtvarné, rukodělné, hudební nebo sportovní akce. Těchto akcí se může zúčastnit i více rodin

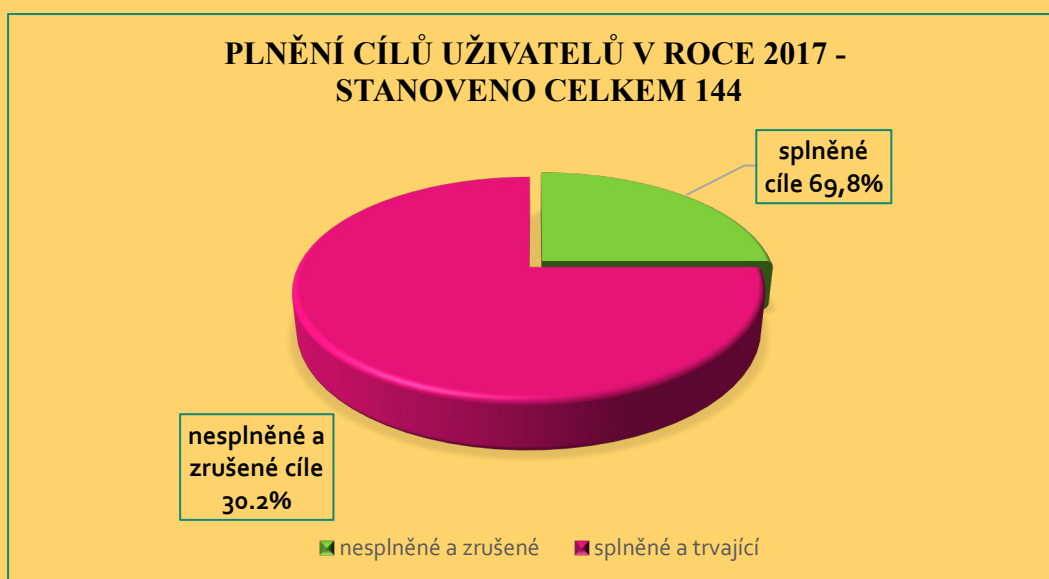
najednou. Využívali jsme nejen prostory naší vybavené herny, ale i venkovní hřiště. Mezi oblíbené aktivity patřily venkovní sportovní soutěže na hřišti, hudební a výtvarné tvoření.

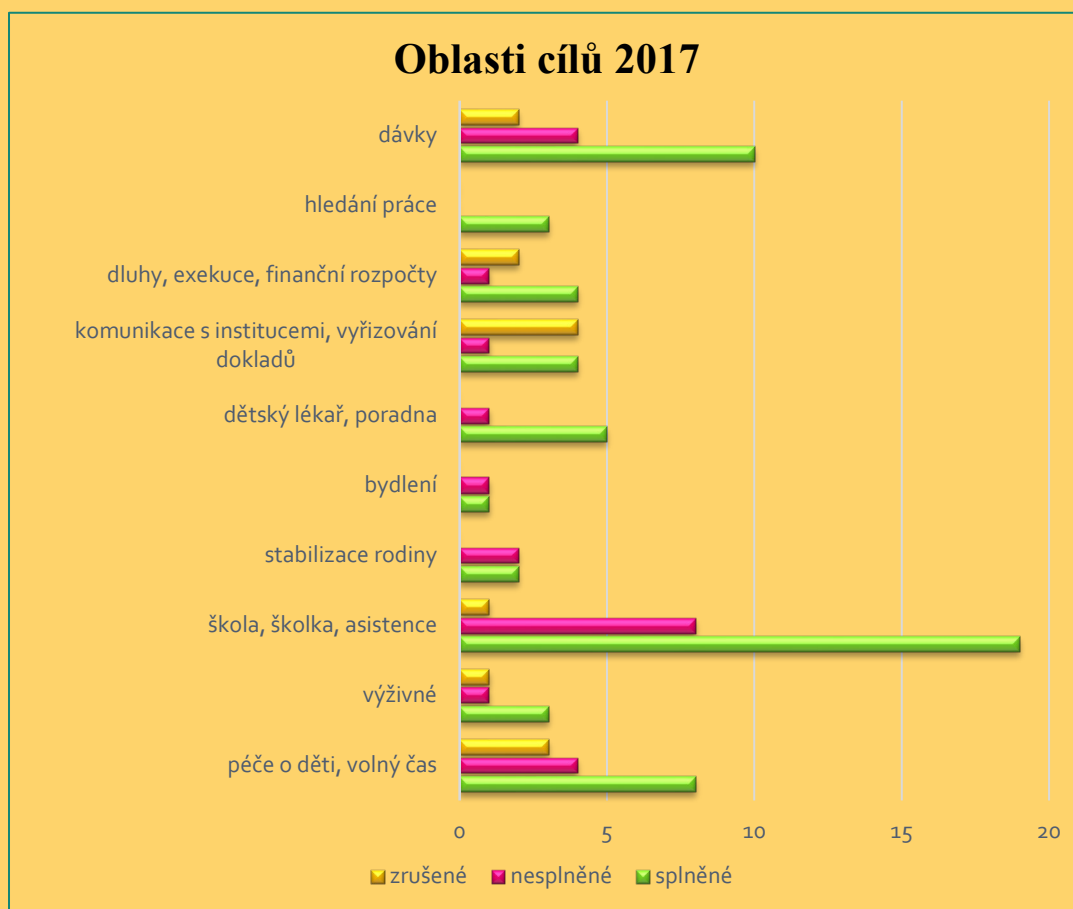
V SAS byly uživatelky také doprovázeny na úřady i jiné instituce, přičemž jim byla poskytnuta pomoc při vyjednávání a hájení jejich práv a zájmů. Celkový přehled o průběhu sociální služby ve statistických datech najdete v následující tabulce. Celkem bylo poskytnuto 1.014 kontaktů (237) a intervencí (777), včetně doprovodů a aktivit. Celkem tedy 1.172,42 hodin přímé pomoci. Z celkového počtu hodin jsme v terénu (práce v domácnosti, doprovod, asistence při jednání s úřady aj.) poskytli 418,17 hodin přímé péče.



Plnění cílů

Stěžejním bodem naší práce s rodinami byl i nadále individuálně zvolený přístup a stanovení konkrétních cílů spolupráce. I přes nestabilní spolupráci rodin a pouze počáteční aktivitu uživatelů, kdy bylo ve většině případů potřeba vyřešit především finanční situaci rodiny, se podařilo splnit společně nastavené hlavní cíle spolupráce na 69,8%.





Z grafických přehledů je zřejmé, že uživatelé služby využívají nejvíce oblasti **komunikace, bydlení, dluhy a výchovy**.

Nejvíce naše pomoc směřovala do oblasti vzdělávání. Řadíme sem spolupráci se ZŠ a MŠ Obrnice, zprostředkování kontaktu a doprovody do škol v Mostě, zajištění termínů vyšetření v PPP nebo SVP, asistenci při přípravě dětí do školy a dále pak i spolupráci rodin s pedagožkou při předškolní přípravě.

Aktivní trávení volného času s dětmi a péče o děti je další oblast, kterou jsme rodinám pomáhali řešit.

Pomoc při komunikaci s institucemi, vyřizování dokladů a dále pak pomoc s dávkami byla poskytnuta převážně nově přichozím rodinám do Obrnic. Pokračující trend migrace mnohočetných rodin se nezastavil ani v roce 2017. Rodiny přicházely do Obrnic převážně z důvodu možnosti okamžitého získání bydlení, stěhovaly se do „vybydlených“ bytů, kde často nebyla možnost připojení elektřiny, byty byly hygienicky závadné. Tyto rodiny zde však zůstávají jen pár měsíců, nájmy v Obrnicích jsou pro ně příliš vysoké a rodinám během chvíle vznikne dluh na nájmu, což je důvod k dalšímu stěhování.

Zprostředkovaná komunikace s úřady či jinými institucemi byla především telefonická nebo elektronická z důvodu absence telefonu, pc nebo internetu v rodině. Často se na nás uživatele obraceli s došlou korespondencí, protože neporozuměli jejímu obsahu nebo se žádostí o doprovod na úřad.

Zaměstnanost pro naši službu sice nebyla stěžejní oblastí, přesto taktéž vyhledávanou. Většina našich uživatelek byla často na mateřské dovolené a zaměstnání nehledala. Zprostředkování pomoci při hledání zaměstnání jsme nabízeli hlavně rodinným příslušníkům a dětem uživatelů po ukončení studia.

Matkám jsme mimo jiné pomáhali sepisovat dohody o výživném nebo jsme poskytli poradenství v oblasti vymáhání dlužného výživného, či doprovodu na soud.

Pověření k výkonu sociálně - právní ochrany dětí

V září 2014 bylo naší službě Krajským úřadem Ústeckého kraje – odborem sociálních věcí uděleno pověření k výkonu sociálně-právní ochrany dětí (dále jen SPOD).

Pro organizaci to znamená pravidelně:

- vyhledávat děti, na které se sociálně-právní ochrana zaměřuje (ohrožené děti)
- pomáhat rodičům při řešení výchovných nebo jiných problémů souvisejících s péčí o dítě
- pořádat v rámci poradenské činnosti přednášky a kurzy zaměřené na řešení výchovných, sociálních a jiných problémů souvisejících s péčí o dítě a jeho výchovu
- realizovat činnosti zaměřené na ochranu dětí před škodlivými vlivy a předcházet jejich vzniku

V rámci pověření SPOD organizace pořádá činnosti zaměřené na ochranu dětí před škodlivými vlivy a předcházení jejich vzniku.

Rozšířili jsme spolupráci s pracovníky odboru sociálně právní ochrany dětí v Mostě a spolupracovali při řešení problematických rodin, ve kterých bylo ohroženo zdraví a vývoj dětí. Celkem jsme společně s OSPOD řešili 10 rodin, řádně jsme zasílali měsíční zprávy a zúčastnili se 4 případových konferencí. Naše služba byla odborem SPOD Most velmi pozitivně hodnocena a byla vnímána jako služba velmi potřebná a užitečná.



Aktivity OCSS

OCSS zorganizovalo i v tomto roce svou tradiční akci pro veřejnost „Cesta do pohádky V.“, která proběhla v létě a jejím záměrem byla, kromě zábavy pro děti i dospělé, především prezentace sociálních služeb OCSS. Zaměstnanci, ale i další pomocníci, vytvořili celkem 8 stanišť s drobnými veselými úkoly, jejichž splnění přineslo zúčastněným sladké a veselé odměny.

Do této akce již byli zapojeni také uživatelé z NZDM, kteří pro nás byli velmi významnou organizační oporou. Součástí programu bylo také několik tanečních vystoupení místního sdružení Duhovka, které nám zpestřilo kulturní program a zahájení akce.

Velmi důležitým partnerem se v tomto roce pro nás stala obec Obrnice, která nás velmi významně finančně podpořila a díky tomu byla naše Cesta do pohádky pestrá a plná zábavy. Na děti tak čekaly opět sladké odměny a drobné veselé dárečky.





Hospodářská bilance za rok 2017

NÁKLADY

v Kč

Spotřeba materiálu (nákup drobného vybavení, pomůcky na aktivitu, hygienické potřeby, kancelářské potřeby)	245.296,04
Spotřeba energie	147.164,00
Cestovné – doprovody	3.856,50
Služby trenérské	149.450,00
Služby právní	49.368,00
Služby (telefonní, ostraha, poštovné, internet, odpady, servis, pojištění)	182.650,24
Paušál Obce Obrnice	144.618,00
Vzdělávání zaměstnanců, supervize	106.449,00
Výjezdni aktivita (exkurze-doprava, vstupné)	80.290,50
Osobní náklady (HM+ zdravotní a sociální pojištění+FKSP+Kooperativa)	6.212.216,29
DDHM	157.756,00
DDNM	10.000,00
Celkem	7.489.114,57

VÝNOSY

v Kč

Dotace Obec Obrnice	400.000,00
Strukturální fondy EU	7.088.862,80
Bankovní úroky	251,77
Celkem	7.489.114,57

Výhled – plán na rok 2018

Naším nejdůležitějším cílem organizace pro rok 2018 bude stále osvěta a prezentace služeb co nejširší veřejnosti. Považujeme za důležité, aby se všichni obyvatelé obce Obrnice dozvěděli o tom, že nás mohou vyhledat nejen při řešení vážných životních krizích, ale také v situacích, kdy se potřebují jen poradit nebo s někým prokonzultovat případné písemnosti, apod.

Dalším velmi podstatným cílem pro rok 2017 bude zajištění financování všech sociálních služeb. Naše předpoklady pozitivních výstupů z projektu 2013 – 2015 se naplnily a utvrdily tak vedení obce Obrnice v tom, že zřízení sociálních služeb bylo efektivní a je stále potřebné. Dovolujeme si proto touto cestou velmi poděkovat za finanční i metodickou podporu.

V roce 2017 byly všechny sociální služby stabilně financovány za podpory Evropských strukturálních fondů a obce Obrnice.

Spolupracující organizace s OCSS

Obec Obrnice, QUICK I. - Obrnice, MŠ Obrnice, ZŠ Obrnice, Hasiči Obrnice, Duhovka, o.s., Dům na půl cesty – K srdci klíč, o.s., Azylové domy v regionu Mostecka, Úřad práce v Mostě, Magistrát města Most (OSPOD), PČR a Městská policie Most, Okresní soud v Mostě, Cizinecká policie Chomutov, VZP – pobočka Most, Krajský soud v Ústí nad Labem, VOŠ Most, Agentura pro soc. začleňování Praha, Poradna při finanční tísni, pobočka Litvínov, lékaři pro děti a dorost v Obrnicích a další.

Všem organizacím a partnerům velmi děkujeme za vstřícnou a profesionální spolupráci.



Kontakty:

Statutární orgán a ředitelka organizace:

Mgr. Matějovicová Lucie

Tel.: 608 774 366

E-mail: matejovicova@ocss.cz

Skype: obrnickecentrumss

Facebook: OCSS Obrnice

Nízkoprahové zařízení pro děti a mládež „VULKÁN“

Mgr. Jana Vinšová Konvalinková - Sociální pracovnice, vinsova@ocss.cz, 608 776 510

Sociálně aktivizační služby pro rodiny s dětmi "OLIVÍN"

Kristýna Lavičková, DiS. - Sociální pracovnice, lavickova@ocss.cz, 608 890 097

Terénní programy "SPOLU V ULICÍCH"

Odborné soc. poradenství „OBRNICKÁ SOCIÁLNÍ PORADNA“

Martinovská Petra, DiS. - Sociální pracovnice, martinovska@ocss.cz, 608 776 585

Kde nás najdete:

- Nízkoprahové zařízení pro děti a mládež „VULKÁN“
 - Obrnice, Mírová č. 229 (nový areál za poštou)
- Sociálně aktivizační služby pro rodiny s dětmi „OLIVÍN“
 - Obrnice, Nová výstavba č. 206 (bývalá knihovna)
- Odborné sociální poradenství „OBRNICKÁ SOCIÁLNÍ PORADNA“ a Terénní programy „SPOLU V ULICÍCH“
 - Obrnice, Nová výstavba č. 198 (panelový dům u kotelny)